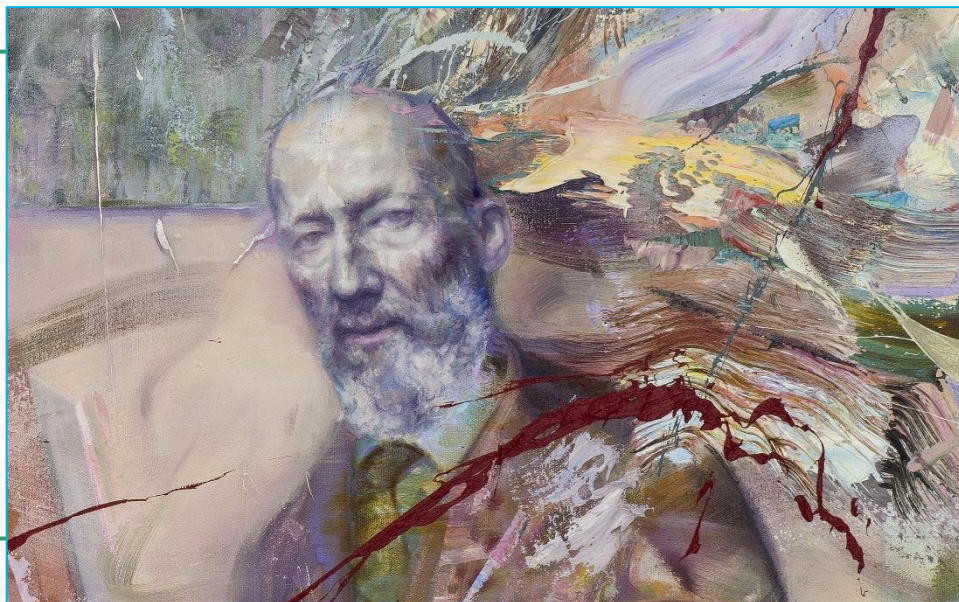


# Musée des beaux-arts de Mont-Saint-Hilaire

150, rue du Centre Civique  
Mont-Saint-Hilaire, Québec  
J3H 5Z5  
Tél. : 450 536-3033  
www.mbamsh.com  
reception@mbamsh.com



*Le génie de la montagne (détail), Mathieu Laca, 2026*

## Programmation éducative primaire Année scolaire 2026-2027

### VIVEZ L'ART EN VRAI!

***Venez rencontrer des artistes et des œuvres qui touchent le cœur et animent la tête! En marge des expositions, le service éducatif propose un éventail d'activités spécialement conçues pour les sorties culturelles scolaires. Ici, chacun y trouve un espace pour découvrir, réfléchir et s'exprimer!***

**La MISSION du MBAMSH est avant tout d'encourager les arts visuels.** Des grands maîtres, comme Ozias Leduc, Paul-Émile Borduas et Jordi Bonet, aux artistes de la relève actuelle, les élèves en verront de toutes les couleurs et de toutes les formes! La visite permet de découvrir le patrimoine historique et artistique de la région à travers des parcours stimulants et accessibles.

### SE CRÉER UN LIEN AVEC L'ART

***Venir au musée, c'est bien plus qu'observer des œuvres, c'est aussi faire un artiste de soi-même et créer! Découpage, coloriage, modelage, collage... L'objectif des ateliers est de nourrir chez les jeunes, le plaisir de la création et d'apprendre par l'expérimentation!***

### LA VISITE COMME UN PONT VERS DE NOUVELLES CONNAISSANCES

La visite au musée est une excellente façon de sensibiliser les élèves aux arts plastiques tout en favorisant le développement de compétences disciplinaires et transversales liées à diverses matières. **La nature, l'histoire, la philosophie, les sciences et technologies** sont souvent au cœur des sujets explorés par les artistes. Nul besoin d'être un spécialiste : notre équipe prend en charge l'animation et guide vos élèves à travers les œuvres, le vocabulaire artistique, plastique et les multiples niveaux d'interprétation.

Avant la sortie, nous fournissons une activité d'appréciation artistique à réaliser en classe afin de préparer les élèves à la découverte. Les enseignant(e)s sont invités à prolonger le plaisir au retour à l'école en permettant à chacun de présenter l'œuvre qu'il a réalisée au musée.

## Durée des visites et ateliers

La visite animée de l'exposition sans atelier est d'une durée de **60 minutes**.

La visite animée de l'exposition avec atelier est d'une durée totale de **90 minutes**.

### Ateliers créatifs

Les ateliers créatifs permettent aux élèves d'intégrer des éléments appris lors de la visite tout en développant leur créativité et leur motricité fine. Les activités sont conçues pour permettre aux enfants de développer la **compétence 1 ou 2** et de mettre en œuvre leur pensée créatrice.



### Ateliers d'appréciation

Ces ateliers, en lien avec la **compétence 3**, ont pour but d'amener les élèves à apprécier une œuvre d'art en les guidant à travers une expérience d'analyse. Par l'observation directe des œuvres d'arts, cet atelier permet de comprendre et de développer l'utilisation du vocabulaire plastique.



## AUTOMNE 2026

### Mathieu Laca – *Correlieu retrouvé*

Jusqu'au 27 septembre 2026

Mathieu Laca, peintre contemporain québécois, a été pris de curiosité : Qui étaient donc ces Ozias Leduc, Paul-Émile Borduas et Jordi Bonet dont on entend si souvent parler ? À travers les **tableaux** et **installations** de Laca, les élèves partent à la découverte de ces figures de bonté, de liberté et de mystère et de leurs ateliers-maisons de Mont-Saint-Hilaire. Le travail de Laca permet aux élèves de **s'approprier le passé** et de se constituer une histoire personnelle.

### Atelier créatif

Tout grand artiste doit un jour passer par la pratique d'un égoportrait! Les élèves auront l'occasion de créer leur portrait et ensuite, d'insérer cet **autoportrait** dessiné dans l'œuvre d'un maître de la peinture et de faire partie intégrante de son œuvre. Une occasion inusitée de se représenter dans un chef d'œuvre !

### Atelier d'appréciation

Les tableaux de Mathieu Laca empruntent souvent des motifs et sujets de d'autres œuvres peintes. On qualifie cette pratique de **citations visuelles**. Les élèves devront réfléchir aux symboliques derrière cette approche, qui se différencie du simple plagiat.

## Exposition-concours en 150 artistes ! : Le Grand Salon des temps débridés

### 3 octobre au 8 novembre 2025

Le **Grand Salon**, l'exposition-concours annuelle du musée est de retour ! En 2026, elle permet aux artistes d'exposer ensemble sous la thématique « des temps débridés ». L'originalité et la qualité de chacune des œuvres doivent rivaliser afin de séduire le jury... et le public! Lors de leur visite, les élèves seront invités à découvrir ces « temps » fabuleux et à participer à un véritable exercice démocratique : **voter** pour leur **coup de cœur**. Une façon ludique de développer leur **sens critique**, tout en s'initiant aux bases du **processus démocratique** !

#### Atelier créatif

Après avoir été témoins de la diversité des œuvres picturales (médioms, techniques et supports) en exposition, les enfants seront guidés dans un processus créatif qui nécessite de faire des choix. Cet atelier leur permettra de se familiariser avec la **démarche de création**.

#### Atelier d'appréciation

Les élèves se pencheront sur la notion du respect de la thématique. Ils seront amenés à **discuter**, à **argumenter** entre eux pourquoi une œuvre est représentative ou non de cette thématique. Ils devront parfois faire appel à leur **imagination** pour **interpréter** des œuvres abstraites.

## Le plasticien intemporel, Jean-Paul Jérôme

### 14 novembre 2026 au 17 janvier 2027

«Toute ma vie, j'ai aimé la pureté de la forme, la résonance de la couleur», a souvent dit Jean-Paul Jérôme. La visite plonge les jeunes dans l'univers d'**abstraction géométrique** affectionné par le peintre. À travers ses œuvres, Jérôme partage avec le public son amour de la peinture pour ce qu'elle est : un aplats de pigments. Les motifs intemporels de ses toiles continuent de résonner avec les spectateurs québécois depuis le début de sa carrière en 1951.

#### Atelier créatif

À vos règles ! Les élèves travailleront les **aplats de couleur et la précision** d'une abstraction géométrique, fidèles au style distinct de Jean-Paul Jérôme. Avec ces conditions contraignantes, ils devront activer leur imagination pour proposer une **composition originale**.

#### Atelier d'appréciation

Bien qu'au premier coup d'œil, le travail de Jérôme semble tout à fait abstrait, à bien l'observer on dirait... Aux élèves de jouer à **décortiquer la composition** de la toile et à commenter les choix chromatiques du peintre. Y découvriront-ils des paysages, des natures mortes ou même des personnages.



## HIVER 2027

### Claude Millette et Tristan Laflamme-Millette

23 janvier au 7 mars 2027

Ici, l'art est une affaire de **famille**. Pendant plusieurs années, le sculpteur, Claude Millette, partage sa passion avec son fils Tristan. Ils s'inspirent l'un l'autre et se mettent au défi. Dans leur atelier, le froid du métal s'oppose à la chaleur du feu qui l'a modelé, et sa rigidité, à la flexibilité de l'artiste. Confronté au deuil de son fils, Claude Millette nous propose une exposition commune de sculptures et de peintures, comme une juste manière d'honorer la mémoire d'un artiste parti trop tôt et de célébrer leur complicité filiale et artistique particulière.

#### Atelier créatif

Est-ce que la liberté c'est rond ? Est-ce que la fierté c'est droit ? Et la résilience, à quoi ça ressemble ? À l'aide de papier cartonné, les élèves tenteront de répondre à ces questions et de réfléchir au **symbolisme**.

#### Atelier d'appréciation

L'art fait du bien. Les élèves développeront leur **empathie** en établissant des liens entre le langage visuel d'une œuvre et ce que l'artiste a pu ressentir lors de sa création.

### Techno-corps, Gunes-Helen Isitan et Roberto Santaguida

13 mars au 25 avril 2027

Nous ne sommes pas au pays des merveilles avec Alice ! Pourtant, les toutes petites choses sont magnifiées, l'immatériel et l'invisible prennent forme sous nos yeux. Grâce à l'utilisation de procédés empruntés à la **science bactérienne**, à la **recherche en archives** et à l'application de **nouveaux médias**, Isitan et Santaguida font voyager les visiteurs, de l'implosion du Big Bang à la vie des humains, et des non-humains, du 21<sup>e</sup> siècle !

#### Atelier créatif

Il est temps d'étudier sa mémoire de plus près ! Dans une boîte de pétri, les élèves auront l'occasion de créer un **collage** inspiré par leur propre histoire.

#### Atelier d'appréciation

Est-ce que l'art a vraiment sa place en sciences ? À travers l'atelier, les élèves devront discuter de la richesse d'une **approche multidisciplinaire**, et de ses défis.

### La 11<sup>e</sup> Biennale du dessin

1<sup>er</sup> mai au 13 juin 2027

Le dessin est un formidable outil pour réfléchir le monde ! L'artiste, la menuisière, le géographe et même la biologiste l'utilisent afin de communiquer, planifier, documenter ou étudier ce qui les entoure. Cette nouvelle édition de la biennale mettra en valeur différents artistes qui se démarquent par leurs choix artistiques singuliers, offrant un aperçu de la variété des **styles, techniques et usages** possibles du dessin.

#### Atelier créatif

Il y a mille et une manières de dessiner ! Les élèves **expérimenteront** avec les **styles** et **techniques** des artistes en exposition et seront mis au défi de réaliser un triptyque.

#### Atelier d'appréciation

En observant les œuvres, les élèves seront amenés à réfléchir sur la manière dont la **démarche** des artistes se découvrent dans les objets qu'ils et elles créent.



Sarah Gagnon Dumont, 7<sup>e</sup> Biennale, 2019

## Visitez le MBAMSH

### Visite animée

Durée : 60 min ..... 6,00\$/élève

### Visite animée et atelier d'appréciation ou de création

Durée : 90 min..... 10,00\$/élève

**Groupe de 60 élèves maximum peu importe l'activité**

**\*\*\* RABAIS de 1\$/élève si votre groupe se déplace à pied ou en transport en commun pour la visite au Musée ! \*\*\***

Réservez en remplissant le formulaire :

[Visite au musée - Demande de réservation – Remplir le formulaire](#)

Pas encore certaine de l'activité pour votre groupe ?  
Contactez-nous :

[education@mbamsh.com](mailto:education@mbamsh.com) ou 450-536-3033

Aide Financière pour visiter ou recevoir  
le MBAMSH :

La culture à l'école :

<http://www.education.gouv.qc.ca/contenus-communs/enseignants/culture-education/>

## Le Musée à l'école

Recevez le MBAMSH dans votre classe!

Vous aurez une présentation à l'aide d'un support numérique et un atelier créatif ou une activité d'appréciation. Pour consulter notre programmation complète du **Musée à l'école**, visitez notre site internet [www.mbamsh.com](http://www.mbamsh.com) sous l'onglet **Activités/Scolaires**

### Durée de 50 minutes

Présentation animée et atelier créatif ou d'appréciation : **8,00\$/élève**

+ frais de déplacement **0,60\$/km à calculer à partir du Musée situé au 150, rue du Centre-civique, Mont-Saint-Hilaire, J3H 5Z5**

Réserver une activité à votre école :



Vues d'expositions de l'année 2025-26. De gauche à droite : *Des Rivières en héritage*, Marie-Aube Laniel et Denis Loïselles; *10<sup>e</sup> Biennale du dessin : Bande-dessinée*, Emmanuelle Dufour; *Le Chronoscope*, André Lemire; *Arte Ingênua*, exposition collective