

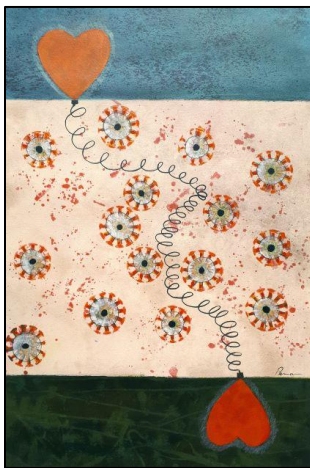
## Programmation éducative primaire Hiver 2023

Jean-François Roy, *Atlas no 11*, 2021

Le MBAMSH a pour mandat de préserver la mémoire et de promouvoir l'héritage de trois grands artistes hilairémontais, soit Ozias Leduc, Paul-Émile Borduas et Jordi Bonet. Ces figures emblématiques de la région et de l'histoire de l'art canadien ont contribué, chacun à leur façon, au développement des arts et de leur communauté. Un autre volet du mandat que s'est donné le musée s'oriente autour de la démocratisation de l'art contemporain, par le biais de ses activités éducatives et culturelles.

En marge des expositions, le service éducatif met en place un calendrier d'activités artistiques spécialement conçues pour les sorties culturelles scolaires. Elles sont adaptées aux différents groupes d'âge, et chacun y trouve un espace pour découvrir, réfléchir et s'exprimer.

Ces activités ont pour objectif d'offrir aux groupes scolaires l'occasion de prolonger leur expérience esthétique par l'expérimentation de divers matériaux, médiums et techniques reliés à une thématique ou un concept présent dans une œuvre ou une exposition. Par l'expression plastique, nous visons à développer chez les participants le désir et la capacité de créer. Tout en éveillant la curiosité des élèves pour les démarches d'artistes contemporains, les activités sollicitent aussi leur créativité par la découverte et la contemplation d'œuvres originales.



François Perras, *Étude virologique, variation no. 1*, 2020



Christian Parent, *L'amour ne tient quelquefois qu'à un fil*, 2017, (œuvre présentée à la 8<sup>e</sup> biennale du dessin)



Sébastien Gaudette, *Lexique des lignes troubles (Mauve)*, 2020

## Viste animée du musée

Durée : 60 minutes

### François Perras – *Pictocoeurs* Tous les cycles

14 janvier au 5 mars

Dans cette exposition, François Perras, artiste multidisciplinaire, propose des œuvres qui reflètent les enjeux de communication et de relation humaine à l'ère des réseaux sociaux. À l'aide de motifs répétitifs les élèves seront amenés à créer des liens entre les œuvres pour dégager une compréhension plus globale de l'exposition.

### 9<sup>e</sup> biennale du dessin – *Activité libre* Tous les cycles

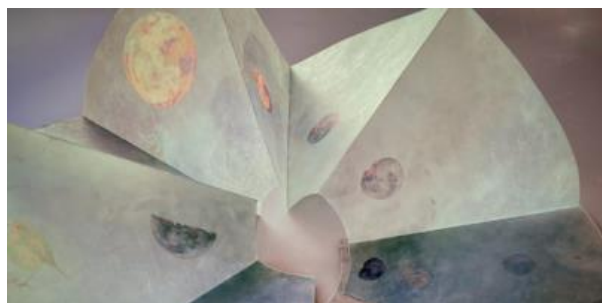
11 mars au 30 avril

Dans toutes ses variations, le dessin est une discipline qui sert l'artiste peintre autant que le menuisier et l'ingénieur. Cette nouvelle édition de la biennale mettra en valeur différents artistes qui se démarquent par leur liberté créatrice. Réfléchissant à diverses thématiques, chaque artiste propose une solution plastique ingénieuse cherchant à inspirer les élèves.

### Trio papier – *Univers chiffonnés* Tous les cycles

6 mai au 18 juin

Cette proposition est le lieu d'une rencontre particulière entre trois artistes qui utilisent le papier comme sujet. Le papier est ici découpé, chiffonné, plié ou simulé pour le transformer en œuvres audacieuses et ludiques. Les créations surprenantes que les jeunes rencontrent marqueront certainement leur imaginaire.



Sophie Lavigne, *Lune*

### Atelier d'appréciation\* Tous les cycles

Durée : 30 minutes

Cet atelier, en lien avec la compétence 2, a pour but d'amener les élèves à apprécier une œuvre d'art en les guidant à travers une expérience d'observation. Par l'observation directe des œuvres d'arts, cet atelier permet d'approfondir le regard porté sur l'objet, de comprendre et de développer l'utilisation du vocabulaire plastique. L'atelier inclut un feuillet à remplir par les élèves. Les questions sont adaptées au niveau de la classe et peuvent être à choix multiples ou à court développement. Un corrigé est fourni aux enseignants avec des suggestions de pondération, il est donc possible de comptabiliser l'activité au bulletin.

**\*Les ateliers d'appréciation offerts cet hiver seront en lien avec les expositions en cours**

## Ateliers créatifs

Durée : 30 minutes

### Répétition colorée – Exposition : Pictocoeur

Durant la visite, les jeunes remarqueront que plusieurs symboles et formes se retrouvent d'œuvres en œuvres. Cet atelier créatif leur permettra de s'intéresser aux motifs et aux effets de répétition. Selon leur niveau, ils réaliseront une estampe ou un pochoir, qu'ils utiliseront pour créer une œuvre.

### Le monde à coups de crayon – 9<sup>e</sup> biennale du dessin : Activité libre

L'activité proposée en lien avec la biennale est propice au dessin d'observation. Muni d'un crayon, les élèves tenteront de reproduire ce qu'ils observent. En effectuant cet exercice ils devront aiguïser leur sens d'observation tout autant que leur mine.

### La montagne de papier – Exposition : Univers chiffonnés

Cette activité créative permettra aux enfants de revisiter les propositions surprenantes qu'ils auront vu dans l'exposition. En chiffonnant, en pliant ou en découpant du papier, ils réaliseront un paysage montagneux en trois-dimensions et deviendront, eux aussi, des sculpteurs du papier.

#### Visitez Le MBAMSH

##### Coût par enfant

##### Visite animée

Durée : 60 min ..... 6,00\$

##### Visite animée et atelier

Durée : 90 min..... 10,00\$

Plages horaires suggérées pour les visites avec ateliers :

8h30 à 10h00

10h15 à 11h45

13h00 à 14h30

#### Recevez le MBAMSH

Le musée visite votre école!

Vous aurez une présentation à l'aide d'un support numérique et un atelier créatif ou une activité d'appréciation.

Durée de 50 min.

##### Coût par enfant

Présentation animée et atelier ..... 8,00\$

+ frais de déplacement 0,60\$/km

#### Aide Financière pour visiter ou recevoir le MBAMSH :

##### La culture à l'école :

<http://www.education.gouv.qc.ca/contenus-communs/enseignants/culture-education/>

#### Pour informations ou réservation :

[education@mbamsh.com](mailto:education@mbamsh.com) ou 450-536-3033